



**8 REGIONAL  
GROWTH  
CONFERENCE 2020**

Έρευνα:

Η Συμπεριφορά του Καταναλωτή  
και η Σπατάλη Τροφίμων κατά τη διάρκεια του lockdown

ΔΙΟΡΓΑΝΩΣΗ

ΠΕΛΟΠΟΝΝΗΣΟΣ

ΣΥΝΔΙΟΡΓΑΝΩΣΗ



ΠΕΡΙΦΕΡΕΙΑ  
ΔΥΤΙΚΗΣ  
ΕΛΛΑΔΑΣ

# Περιεχόμενα

## 01 Σπατάλη Τροφίμων

Τι είναι; Που εμφανίζεται; Ποιες είναι οι αιτίες; Γιατί είναι πρόβλημα;

## 02 Έρευνα

Παρουσίαση αποτελεσμάτων της έρευνας και σχολιασμός.

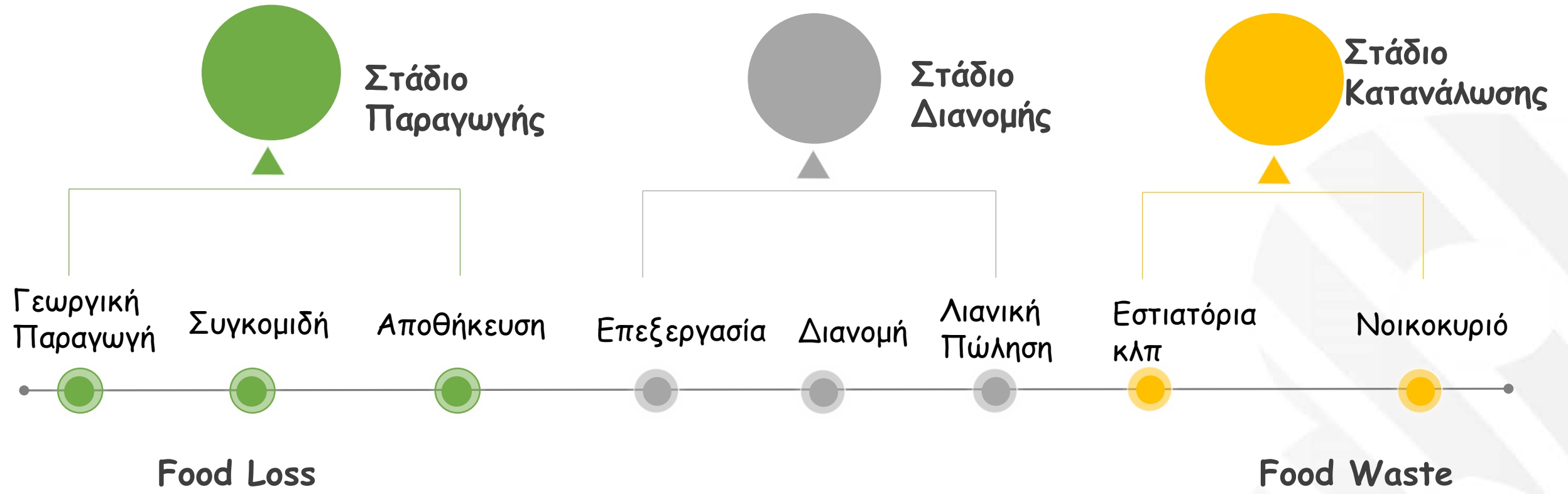
## 03 Συμπεράσματα

# Σπατάλη Τροφίμων



Η Απώλεια Τροφίμων (Food Loss) είναι η μείωση της ποσότητας ή της ποιότητας των τροφίμων στα αρχικά στάδια της αλυσίδας εφοδιασμού τροφίμων, καθιστώντας έτσι μειωμένες τις τελικές ποσότητες που είναι κατάλληλες για κατανάλωση από τον άνθρωπο. Η σπατάλη τροφίμων οφείλεται σε ενέργειες που λαμβάνουν χώρα κατά το στάδιο της συγκομιδής και μετά από αυτό και συνδέονται με έλλειψη συστημάτων και υποδομών.

Η Σπατάλη Τροφίμων (Food Waste) είναι συνδεδεμένη με την απόρριψη τροφίμων που είναι κατάλληλα για κατανάλωση από τον άνθρωπο. Η σπατάλη τροφίμων κυρίως λαμβάνει χώρα στα τελευταία στάδια της αλυσίδας εφοδιασμού τροφίμων, όπως σε αυτό της λιανικής πώλησης και στα νοικοκυριά. (FAO, 2011).



Με βάση το επίπεδο ανάπτυξης της χώρας:

*Αναπτυσσόμενες χώρες*

*Ανεπτυγμένες χώρες*

Συγκομιδή

Ζήτηση

Αποθήκευση

Υπερπαραγωγή

Αγροτική παραγωγή

Αποθήκευση

Περιορισμοί εργασίας

Πρότυπα αλυσίδων λιανικής  
πώλησης

Δίκτυα διανομής

Απώλειες κατά την  
επεξεργασία

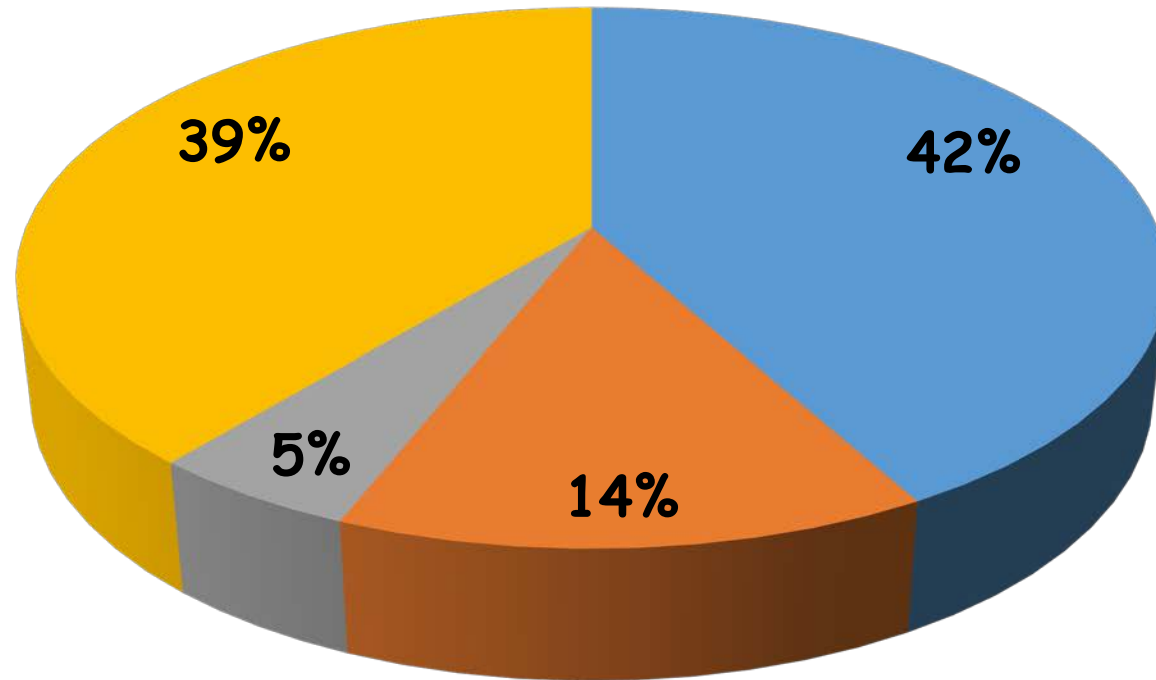
Ιδιωτικός τομέας

Καταναλωτικές συνήθειες

Κράτος

## Ανεπτυγμένες χώρες

■ Νοικοκυριά ■ Υπηρεσίες (catering κλπ) ■ Εμπόριο ■ Παραγωγή



## Καταναλωτικές πρακτικές:

*Κατά την αγορά*

*Στο σπίτι*

Απόρριψη λόγω εμφάνισης

Λάθος αποθήκευση &  
συντήρηση

Αγορές χωρίς σχεδιασμό

Ημερομηνία λήξης

Ημερομηνία λήξης

Ημερομηνία ανάλωσης

Ημερομηνία ανάλωσης

Ποσότητες μαγειρεμένου  
φαγητού

Προσφορές

Απόρριψη μαγειρεμένου  
φαγητού τις επόμενες μέρες

Περισσέματα από την  
προετοιμασία γεύματος

# Food Waste & Sustainable Development Goals

1. No Poverty
2. Zero Hunger
3. Good Health and Well-being
4. Quality Education
5. Gender Equality
6. Clean Water and Sanitation
7. Affordable and Clean Energy
8. Decent Work and Economic Growth
9. Industry, Innovation, and Infrastructure
10. Reducing Inequality
11. Sustainable Cities and Communities
12. Responsible Consumption and Production
13. Climate Action
14. Life Below Water
15. Life On Land
16. Peace, Justice, and Strong Institutions
17. Partnerships for the Goals





## Περιβαλλοντικές

- ❖ Σπατάλη άλλων φυσικών πόρων (γη, νερό, ενέργεια)
- ❖ Εκπομπές αερίων (μεθάνιο, CO<sub>2</sub>)- φαινόμενο του θερμοκηπίου
- ❖ Βιοποικιλότητα (ρύπανση και κλιματική κρίση)

## Κοινωνικές

- ❖ Φτώχεια (No poverty- Sdg 1)
- ❖ Επισιτιστική ανασφάλεια (Zero Hunger- Sdg 2)
- ❖ Υγεία- σωστή διατροφή (Sdg 3)

## Οικονομικές

- ❖ Κεφάλαια που δαπανούνται για κάτι που τελικά δεν καταναλώνεται
- ❖ Αύξηση των τιμών των προϊόντων μείωση της αγοραστικής δύναμης των καταναλωτών και μείωση του εισοδήματος κυρίως των μικροκαλλιεργητών
- ❖ Υψηλό κόστος διαχείρισης του τεράστιου όγκου των αποβλήτων
- ❖ Κόστος ευκαιρίας



Βάσει ακαδημαϊκών ερευνών και της εμπειρίας μας

Target group: ελληνικό νοικοκυριό

Δημογραφικά στοιχεία, Καταναλωτική Συμπεριφορά στο lockdown

Awareness- Motives- Waste Management

# Προφίλ της Έρευνας

Εργαστήριο Οργάνωσης και Διοίκησης Επιχειρήσεων του Αγροτικού Χώρου  
Τμήμα Διοίκησης Επιχειρήσεων Αγροτικών Προϊόντων και Τροφίμων - Πανεπιστήμιο Πατρών  
Προκόπης Κ. Θεοδωρίδης, Αν. Καθηγητής Μάρκετινγκ - Θεοφάνης Ζαχαράτος, Υποψήφιος Διδάκτορας

Ποιοι;  
Πανελλαδικό δείγμα- 2205 συμμετέχοντες

Πότε;  
Απρίλιος 2020

Πως;  
Ηλεκτρονική διανομή και ηλεκτρονικό ερωτηματολόγιο

Σύνθεση νοικοκυριού:

ένα μέλος το 4,1%,

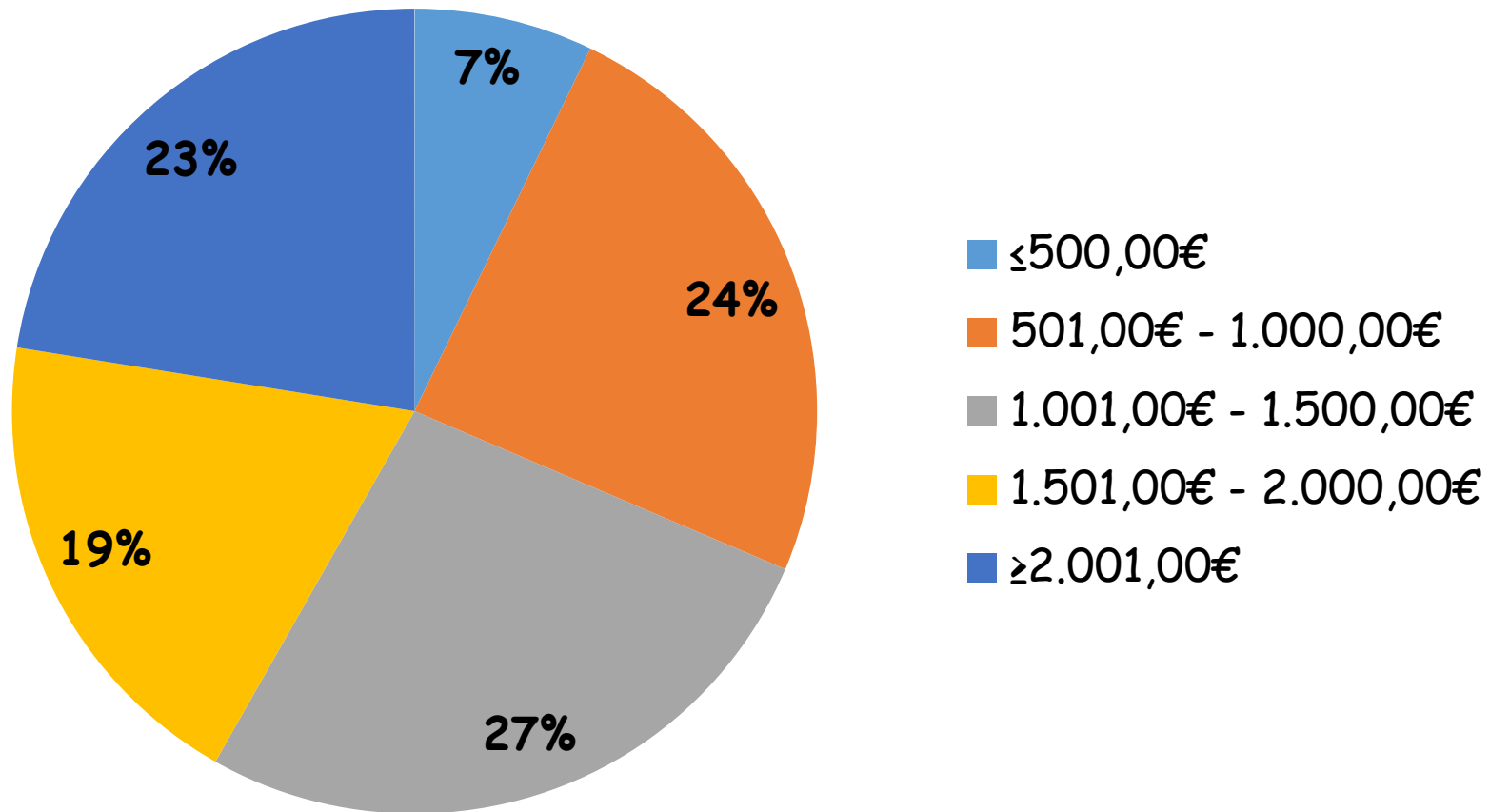
δύο μέλη το 10,1%,

τρία μέλη το 20,4%,

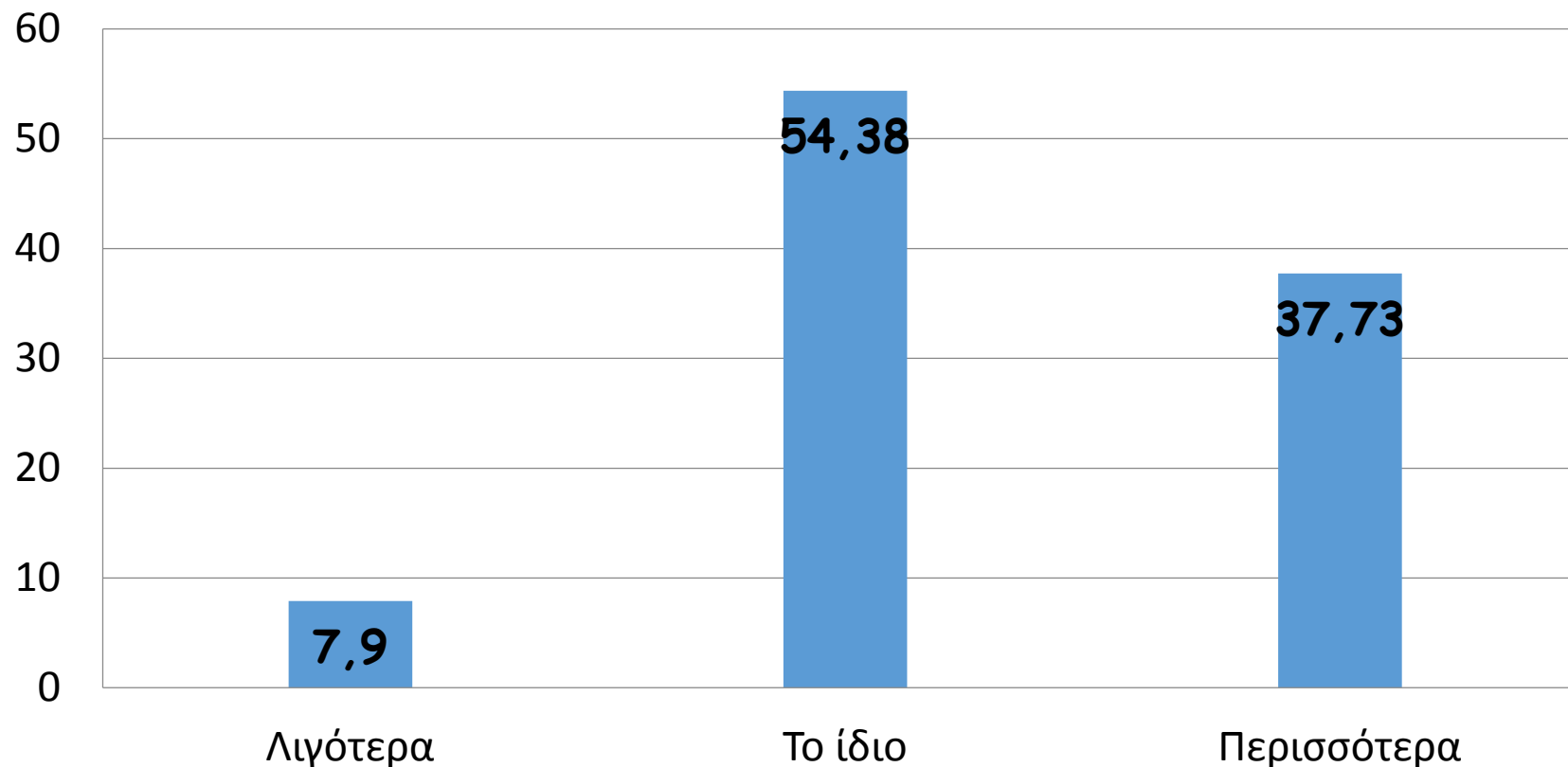
Τέσσερα μέλη το 44,0%

πάνω από 5 μέλη το 21,5%.

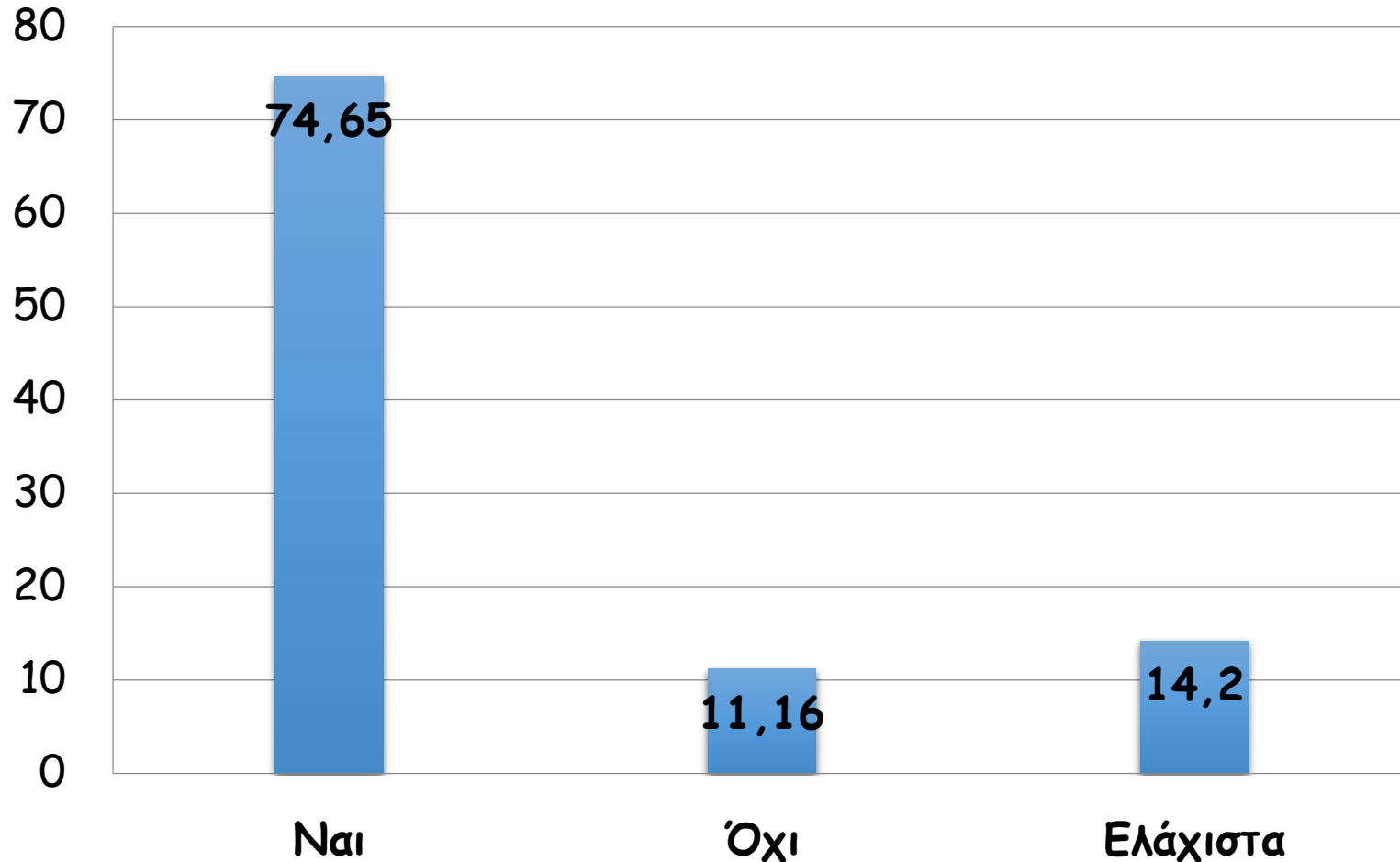
## Το μηνιαίο εισόδημα της οικογένειας



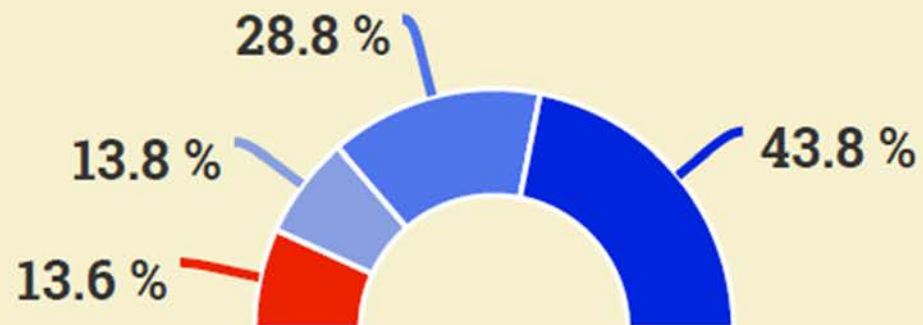
Τα χρήματα που κάθε φορά ξοδεύετε για το Super Market  
θεωρείτε ότι είναι λιγότερα ή περισσότερα συγκριτικά με  
την εποχή πριν την υγειονομική κρίση;



## Γνωρίζετε το πρόβλημα της σπατάλης τροφίμων (food waste):



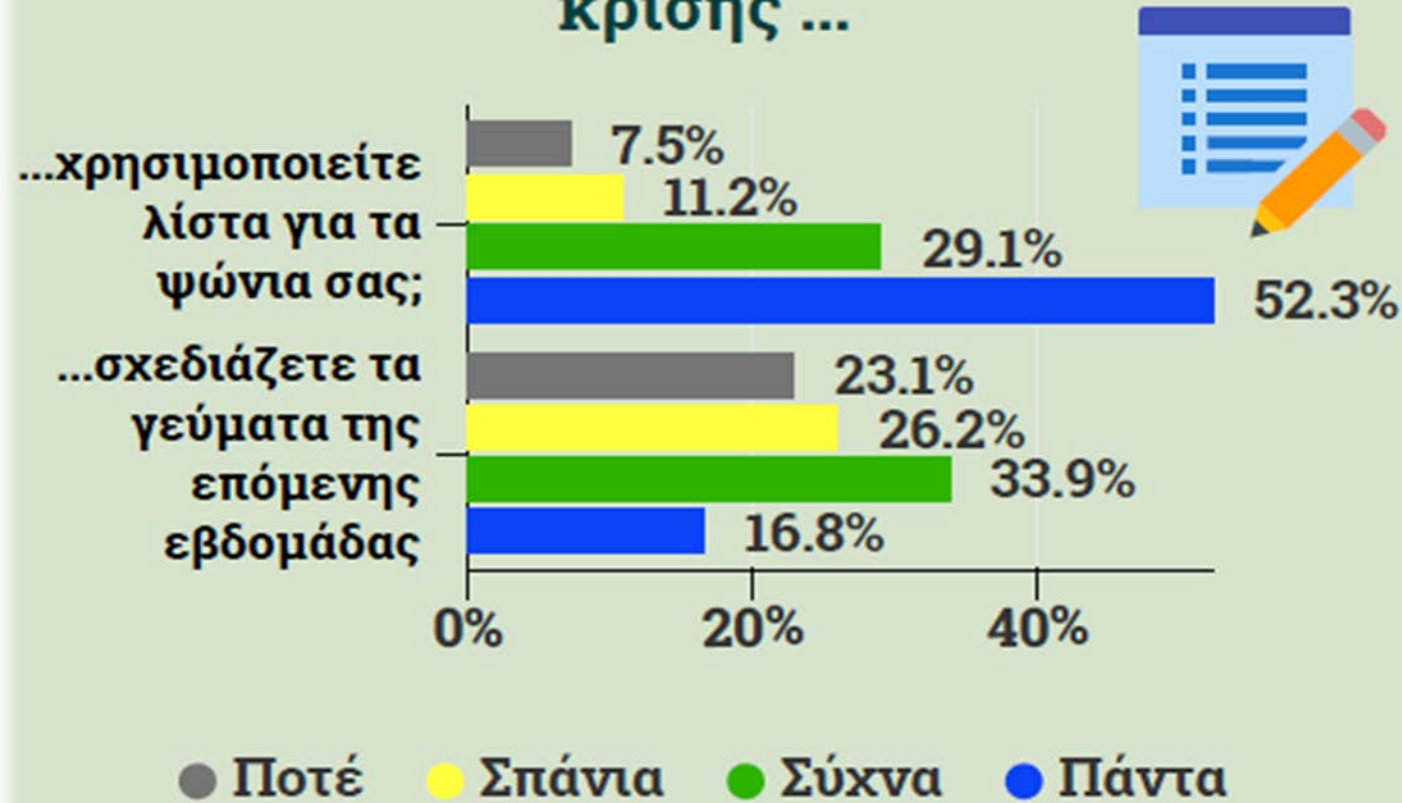
Στην διάρκεια της κρίσης πόση προσπάθεια καταβάλετε στο νοικοκυριό σας για να μειώσετε τις ποσότητες των τροφίμων που αναγκάζεστε να πετάξετε;



● Καθόλου ● Ελάχιστη ● Μέτρια ● Σημαντική



## Κατά τη διάρκεια της υγεινομικής κρίσης ...





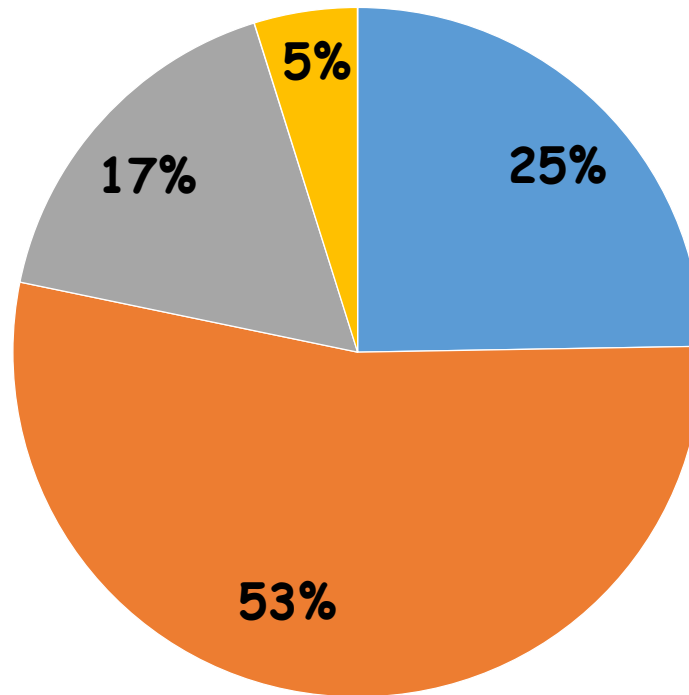
## Με ποιον τρόπο θα μειώνατε την σπατάλη τροφίμων σήμερα στις συνθήκες που ζούμε;

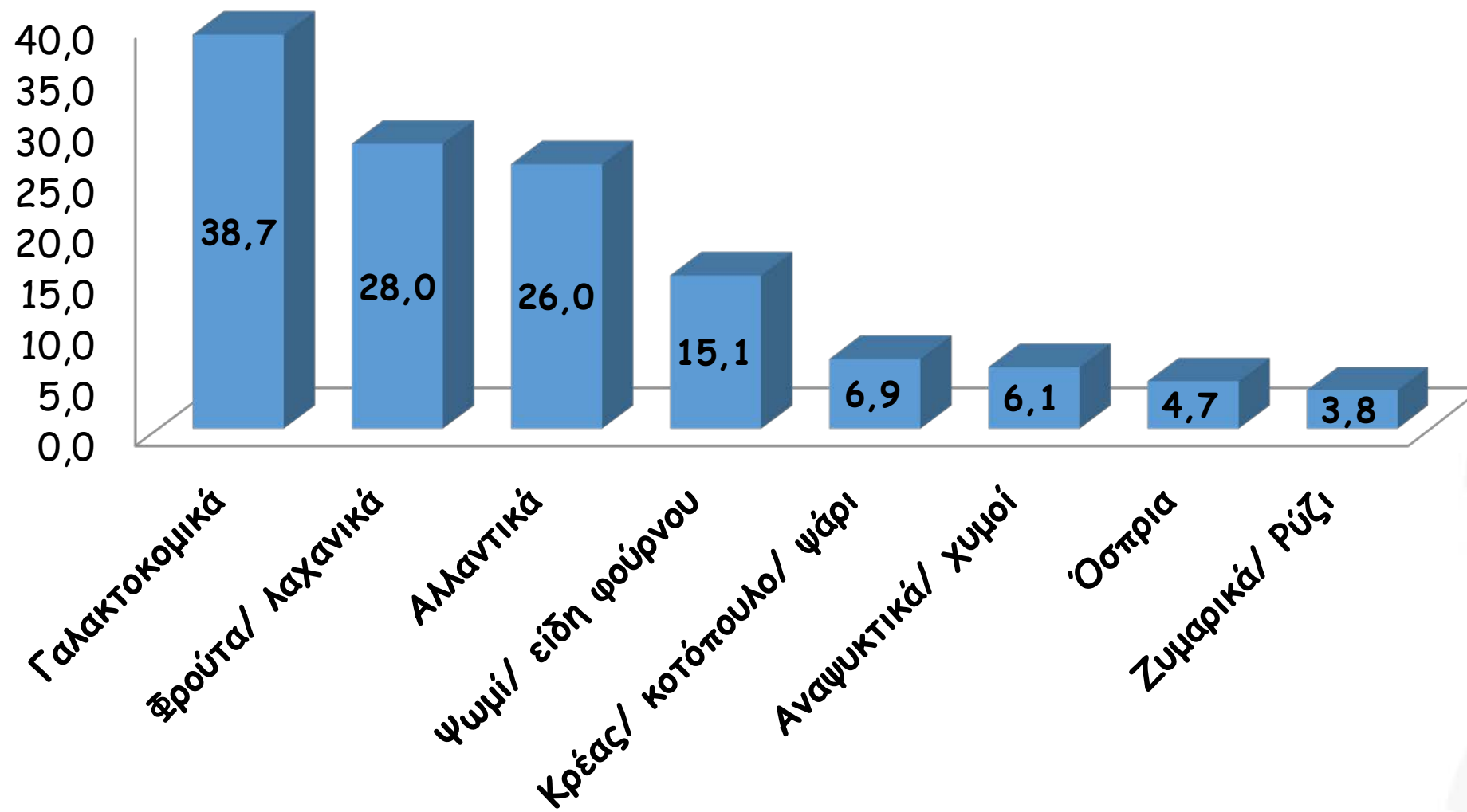
(Επιλέξτε μέχρι 2 απαντήσεις)



## Κατά τη διάρκεια της υγειονομικής κρίσης πως διαχειρίζεστε τα τρόφιμα που λήγουν

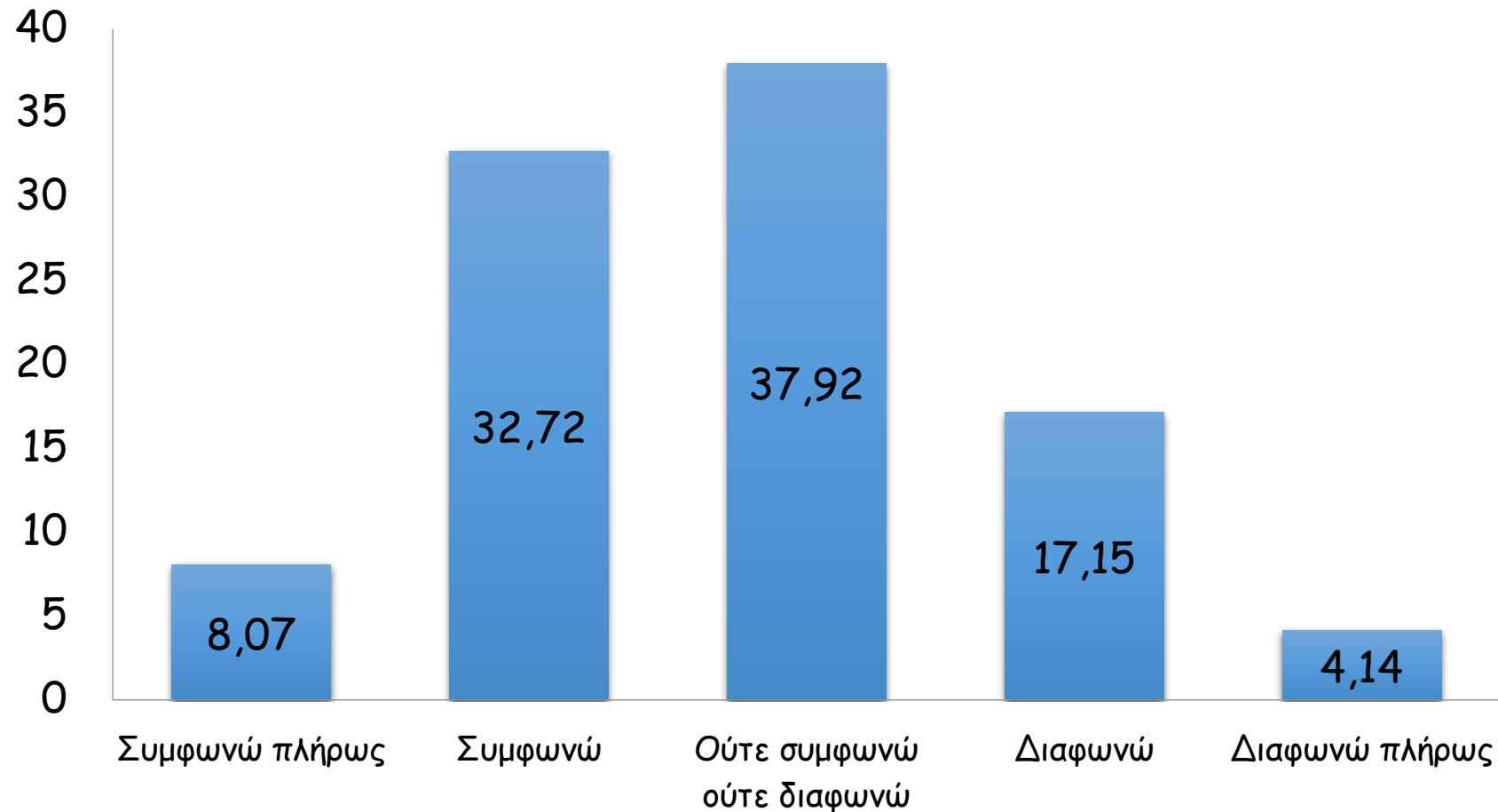
■ Ανακύκλωση ■ Απόρριψη στα σκουπίδια ■ Κατανάλωση ■ Άλλο





**36%**   
των νοικοκυριών  
ΔΕΝ πετάει τρόφιμα !!!!

■ Κατά το διάστημα της υγειονομικής κρίσης το πρόβλημα της σπατάλης τροφίμων μειώθηκε στη χώρα μας.



Ο Έλληνας καταναλωτής γνωρίζει το πρόβλημα της σπατάλης τροφίμων αλλά υπάρχει αρκετός δρόμος μέχρι να συνειδητοποιήσει το μέγεθος

Υπάρχουν περιθώρια τόσο για ενημέρωση αλλά κυρίως για εκπαίδευση των καταναλωτών

Έχουμε ελλείψεις στις υποδομές ανακύκλωσης και διαχείρισης των αποβλήτων τροφίμων

Έχουμε ανάγκη να εφαρμόσουμε τις ευρωπαϊκές οδηγίες υιοθετώντας μια ολιστική στρατηγική αντιμετώπισης του προβλήματος

Μπορούμε με απλές αλλαγές να μεταβάλλουμε τη συμπεριφορά μας αναπτύσσοντας μια πιο πράσινη συμπεριφορά στην καθημερινότητά μας

Μπορούμε να μειώσουμε τη σπατάλη τροφίμων στο νοικοκυριό μας

Στη διάρκεια του Lockdown υπήρξε αυξητική τάση στις αγορές τροφίμων (ειδικά αρχικά)

Αυξημένες ποσότητες συνήθως οδηγούν σε αύξηση της σπατάλης

Περισσότερος ελεύθερος χρόνος μπορεί να οδηγήσει σε καλύτερη οργάνωση του νοικοκυριού και κατανάλωση

## Συμπεράσματα



**8 REGIONAL  
GROWTH  
CONFERENCE 2020**

Ευχαριστώ για την  
προσοχή σας

ΔΙΟΡΓΑΝΩΣΗ

ΠΕΛΟΠΟΝΝΗΣΟΣ

ΣΥΝΔΙΟΡΓΑΝΩΣΗ



ΠΕΡΙΦΕΡΕΙΑ  
ΔΥΤΙΚΗΣ  
ΕΛΛΑΔΑΣ